

野州市社協キャラクター「はーとくん」



## 野洲 見守り 支え合い ネットワーク

地域での見守り・支え合い活動や  
気にかける関係を広げよう



誰にも相談できず  
一人で抱え込んでいる人を  
なくしたい

令和6年度 野州市社会福祉大会では「見守り・支え合いネットワークを広げよう」と題してご講演、市内の2つの団体から活動を発表していただきました。(P.2~3をご覧ください)

発行:  野州市社会福祉協議会

〒520-2423 野州市西河原2400番地 電話: 077-589-4683 FAX: 077-589-5783

E-mail: fukushi@yasu-syakyo.or.jp ホームページ: <https://yasu-syakyo.or.jp>



ホームページ



Facebook



LINE



Instagram

# 令和6年度 野洲市 社会福祉 大会を開催しました

令和7年1月26日  
コミュニティセンターなかさと

## 第1部 式典

次の方々に、令和6年度 野洲市社会福祉協議会 会長表彰・感謝状／滋賀県共同募金会感謝状が授与されました。



### 野洲市社会福祉協議会会長表彰

#### 福祉功労者

社会福祉関係施設・団体などの役職員として、多年にわたりご尽力された方々です。

- |                        |                        |
|------------------------|------------------------|
| 坂口 俊行 様 (野洲市老人クラブ連合会)  | 東森 忠男 様 (野洲市老人クラブ連合会)  |
| 石塚 智子 様 (野洲市老人クラブ連合会)  | 池川寿美子 様 (野洲市健康推進連絡協議会) |
| 川端 文代 様 (野洲市健康推進連絡協議会) | 小森富美子 様 (野洲市健康推進連絡協議会) |
| 野村 妙子 様 (野洲市健康推進連絡協議会) | 野口 敏子 様 (野洲市健康推進連絡協議会) |
| 岩井 康子 様 (野洲市赤十字奉仕団)    | 山口 忠雄 様 (健康体操クラブ)      |

#### 福祉功労団体

社会福祉事業に対して率先して活動をされ、多年にわたり社会福祉活動に貢献された団体です。

- 近江富士第5区福祉健康推進委員会 様 (近江富士第5区自治会)  
人形劇サークル みっくすどーなつ 様 (野洲市ボランティア連絡協議会)

#### 野洲市社会福祉協議会会長感謝

本会に多額または、永年に渡り浄財をご寄付いただいた方です。

株式会社 大生産業 様

### 滋賀県共同募金会感謝状 (伝達)

社会福祉事業並びに共同募金運動にご理解いただき、多額の募金をお寄せいただいた方々です。

- |                       |            |
|-----------------------|------------|
| 京セラ株式会社 滋賀野洲工場 社員一同 様 | 金光教篠原教会 様  |
| 野洲市野洲赤十字奉仕団 様         | 京セラ労働組合 様  |
| 野洲市立中主小学校 様           | 滋賀中央信用金庫 様 |

(順不同)・( ) = 推薦団体

## 第2部 講演・活動報告「見守り・支え合いネットワークを広げよう」

### 講演

#### 「見守り・支え合いネットワークを広げよう」

ローカリズム・ラボ 井岡 仁志 氏

なぜ「見守り・支え合いネットワーク」が必要なのか？  
その社会的な背景や現状、取組の基本的な考え方等についてわかりやすくご講演いただきました。



### 活動発表①

#### 「高木大きなおせっかいの会」

中村 勝子 さん・田中 ふじ江 さん

見守り・支え合いネットワークに取り組み始めたきっかけや、現在取り組んでいること、今後の地域への思いなどたくさんの夢を語っていただきました。

### 活動発表②

#### 「近江富士第5区福祉健康推進委員会」

前田 龍男 さん・船田 順久 さん

2010年6月から活動を始められた歴史のあるグループ。これまで積み重ねてこられた取組や大切にしていることを教えていただきました。

野洲市社会福祉協議会より「見守り・支え合いネットワーク」の今年度の取組について報告しました。

### 【大切にしたい3つのお約束】

1. 気になる人を見守ろう
2. 見守り会議の開催
3. みんなで考えて、みんなでやろう



### 参加者アンケートより

- 高木や近江富士5区の取組を聞いて、自分の地域でもやらなければと思った。
- ないものねだりせず、できることをみんなの協力を得てやりたい!
- 何かあった時は遠くの親戚より近くの方々。  
日頃から近所づきあいを大切に、お互いの地域の見守りが必要。
- 自分の地域の状況や個人の姿を思い浮かべながら「何かできる」という思いで取り組めば、たとえ2、3人からでも動いていくことが大切と感じました。
- 以前は様々な行事があり、地域の住民同士が関わる機会があったが今はあまりない。話をする機会も少なくお互いの状況がわかりにくくなっているため、地域のつながりが必要だと感じる。
- 回覧板を渡す際、気になったことがあれば声かけするなどしています。できることから気にかけていきたいです。

# 野洲市ボランティア連絡協議会です

加入しているボランティアグループさんを紹介します



## 人形劇サークル みっくすどーなつ

- 【定例会日時】 毎月第2、第4木曜日 10:00~12:00
- 【場 所】 代表者宅
- 【主な活動】 人形劇に使う小道具などの制作・人形劇の練習・公演依頼があれば出張公演(子育てサークル、こども園、自治会敬老会など)
- 【ボランティア募集】 現在、会員は募集しておりません。

グループ  
PR

それぞれの特技や持ち味をいかして仲良く輪になって人形劇を楽しんでいます。  
発足から13年が経ち、公演回数も180回を超えました。  
観てくださる方々の笑顔で元気がもらえます。



令和6年度 野洲市社会福祉大会にて  
「野洲市社会福祉協議会会長表彰」を  
受賞されました!

## 滋賀県レイカディア大学 第45期生だより

その⑥

野洲市在住の第45期生の皆さんが毎回交代で登場します!

レイカディア大学に入学してはや1年と4か月が過ぎ、早いもので残すところあと半年余りとなりました。私の所属している地域文化学科は、主に近江の歴史・文化・自然・文学・民族学・街づくりなど歴史とフィールドワークを通して地域を知ることがメインテーマです。10月に2年生になって城郭に関して日本の第一人者である「中井均」滋賀県立大学名誉教授の講義と「近江の城に学ぶ」と題して甲賀の城を始めとして共に見学させて頂いた一連の現地城郭での説明は圧巻でした。



岐阜城



彦根城の廊下橋

また、「地域活動体験学習」として参加している「レイカ野洲」では、野洲図書館の敷地内にあるビオトープや樹木と草花の手入れや雑草刈り等の美化活動を毎月実施しています。その際には「びわこ学園医療福祉センター野洲」を訪問して車椅子の点検・整備も行っています。10月からは代表の交代もあり新体制の一員として参加させてもらうようになり、最初の仕事は「のぼり旗」の更新を行いました。



いずれも、これから本年度の活動が本格化していきますが、同級生との協力・諸先輩方のアドバイスを糧に積極的に参加していきたいと考えています。(Mura)



### 滋賀県レイカディア大学とは…

滋賀県社会福祉協議会では、人生100年時代を迎え、高齢者の社会参加への意欲の高まりに応え高齢者が新しい知識と教養を身につけ、地域の担い手として活躍できるよう支援するため滋賀県レイカディア大学を開設しています。昭和53年7月の開設以来、約6,500名以上が卒業し、それぞれの地域でボランティア活動や仲間づくりなどの地域活動を行っています。

問い合わせ 滋賀県レイカディア大学 草津キャンパス TEL: 077-567-3901

# ボランティア保険加入のご案内

令和7年度 ボランティア保険の加入手続きが始まりました。

## ボランティア活動保険

日本国内のボランティア活動中におこる様々な事故に対する備えとして、無償で活動するボランティアの方々のために発足した保険制度です。

	保険料
基本プラン	350円
天災・地震補償プラン	500円

※補償期間…加入日の翌日から、令和8年3月31日まで。

## ボランティア行事用保険

地域福祉活動やボランティア活動の一環として行う各種行事における様々な事故に対する備えとして発足した保険制度です。

		保 険 料	備 考
Aプラン	宿泊を伴わない、かつ参加者が事前に特定できる行事（1日・1名につき）	A1：28円 A2：126円 A3：248円 *内容の危険度による区分	・最低20名分の保険料が必要です ・参加者名簿は、加入申込人が保管してください
Bプラン	宿泊を伴う行事（1日・1名につき）	1泊2日：241円 2泊3日：295円 3泊4日：300円 4泊5日：354円	・加入申込時に名簿の提出が必要です
Cプラン	宿泊を伴わない、かつ参加者が事前に特定できないA1区分行事（1日・1名につき）	28円	・最低20名分の保険料が必要です ・開催場所の制限があります

※行事開催日の1週間前までに申し込んでください。

お申込み・問い合わせ先

野洲市社会福祉協議会 TEL：077-589-4683 FAX：077-589-5783

## 野洲市社協

# 障がい者相談支援センター 野洲市基幹相談支援センターをご利用ください!

こんな時にご相談ください

障がいのある人やその家族、障がい福祉サービス事業所の支援者が身近に相談できる場所として、野洲市社会福祉協議会内に『野洲市社協障がい者相談支援センター』・『野洲市基幹相談支援センター』を開設しています。

当該センターでは、生活上の相談や障がい福祉サービス全般の相談、計画相談事業所や障がい福祉サービス事業所からの相談について、窓口や電話等で相談員が対応し、必要がある場合は訪問等での相談対応もしております。

お気軽にご相談ください。

相談は無料



相談日 月～金曜日 ※祝祭日・年末年始を除きます

相談時間 午前8時30分～午後5時15分

問い合わせ TEL 077-589-6664 FAX 077-589-5783

心配なことや不安なことがたくさんあるけど、何から考えていけばいいのかなあ…

障がい福祉サービスって何?どうやって利用するの?

障がい福祉サービスを利用しているが、事業所には相談しにくいのですが…

事業所の職員ですが、利用者の対応に困っていて、相談したい。

外出したいけれど一人では不安だなあ…

自分が高齢になってきたので、障がいのある子どもの将来が心配です…



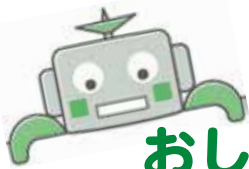
## 基金運営事業

# 「京セラ福祉事業積立金」の贈呈を受けました。

京セラ株式会社 滋賀野洲工場 社員一同様より野洲市社会福祉協議会に京セラ福祉事業積立金が贈呈されました。

毎年積立させていただき、福祉推進のための車両や福祉用品等の購入に活用させていただきます。





# おしらせ版



## 赤い羽根共同募金運動・歳末たすけあい募金運動 ご協力ありがとうございました

### 令和6年度 募金実績

(単位：円)

昨年10月1日から全国一斉に「赤い羽根共同募金運動」、また12月1日から「歳末たすけあい募金運動」を実施しましたところ自治会を通じて市民の皆さまをはじめ、各種団体さまより多くの善意を届けていただき誠にありがとうございました。

皆さまからお寄せいただきました共同募金は、誰もが住みなれた地域で安心して暮らすことができるよう、様々な福祉活動に活用させていただきます。

今後とも、共同募金運動に皆さまのご理解とご支援をお願いいたします。

募金方法	赤い羽根共同募金	歳末たすけあい募金
戸別募金	2,677,779	2,274,645
街頭募金	32,986	13,413
法人募金	20,000	90,000
学校募金	63,585	0
職域募金	212,810	422,254
個人募金	7,500	23,613
その他の募金	0	21,000
合計	3,014,660	2,844,925

### ◎赤い羽根共同募金 (法人・学校・職域)

(五十音順・敬称略)

- |                    |                 |            |
|--------------------|-----------------|------------|
| 近江OFT(株)           | 三上学区民生委員児童委員協議会 | 野洲市立篠原小学校  |
| オリベスト(株)           | 野洲学区民生委員児童委員協議会 | 野洲市立中主小学校  |
| 祇王学区民生委員児童委員協議会    | 野洲市商工会          | 野洲市立中主中学校  |
| 北野学区民生委員児童委員協議会    | 野洲市シルバー人材センター   | 野洲市立三上小学校  |
| 京セラ(株) 滋賀野洲工場 社員一同 | 野洲市中主赤十字奉仕団     | 野洲市立野洲小学校  |
| 篠原学区民生委員児童委員協議会    | 野洲市野洲赤十字奉仕団     | 野洲市役所      |
| 中主学区民生委員児童委員協議会    | 野洲市立北野小学校       | 野洲市社会福祉協議会 |

### ◎歳末たすけあい募金 (法人・学校・職域)

(五十音順・敬称略)

- |                    |                   |             |
|--------------------|-------------------|-------------|
| アキレスボランティア委員会      | たんぼぼの会            | 野洲市中主赤十字奉仕団 |
| あやめの里              | デイサービスセンターほほえみ    | 野洲市野洲赤十字奉仕団 |
| 京セラ(株)             | デイサービスセンターほほえみプラス | ルミエル        |
| 京セラ(株) 滋賀野洲工場 社員一同 | デイサービスふじ          | 野洲市社会福祉協議会  |
| 京セラ労働組合            | のどかの家高木           |             |
| 金光教篠原教会            | 野風草               |             |
| 滋賀中央信用金庫           | 陽だまり              |             |
| 篠原仏教会              | ふれあいワーカーズ         |             |
| 第二出会いの家            | 三上仏教会             |             |

#### 【物品】

- アキレスボランティア委員会(靴等)
- 金光教篠原教会(米)

## 令和6年度 野洲市社会福祉協議会 会費のお礼

野洲市社会福祉協議会の活動にご賛同いただきました各自治会、各世帯をはじめ、企業・事業所・関係者の皆様、社協会費へのご協力、誠にありがとうございます。

皆様からいただいた会費は、地域福祉活動や福祉団体への支援等地域福祉の推進に役立たせていただきます。

**賛助会費にご協力いただいた企業・事業所様** (令和6年12月1日～令和7年1月31日)  
(五十音順、敬称略)

- (株)アブラサダ      八幡木材(株)      山田クリニック

### 賛助会費ご協力をお願い

賛助会費を募集しています。  
(賛助会費：1口 5,000円)

※社協は税額控除対象法人です。

社協会費へのご協力は、寄付金控除の適用を受けることができます。

# 令和6年度 歳末たすけあい募金配分事業報告



皆さまからいただいた善意の募金によって、次の事業を実施させていただきました。

## 福祉のまちづくり助成事業 30施設・団体 計 600,000円

野洲市内の福祉施設や団体を対象に、交流活動事業・施設整備への助成を行いました。



## ひとり暮らし高齢者等友愛訪問事業 カレンダー作成部数 1,550部 計 613,800円

障がい者作業所に作成依頼したカレンダーを地域の民生委員・児童委員のご協力を得て、ひとり暮らし高齢者等のお宅を友愛訪問してもらい、安否確認や見守りを兼ねてお届けしました。

## 要保護世帯等支援事業 149世帯 262名 計 1,603,000円

民生委員・児童委員のご協力を得て、野洲市内のひとり親世帯、高齢者世帯、障がい児者世帯の方等を対象に、温かいお正月を迎えてもらうために、配分金をお渡ししました。

**合計金額 2,816,800円**

### 義援金のお礼

温かいご協力をいただきありがとうございます。お寄せいただきました義援金につきましては、被災地へ全額をお送りし、被災地の方々の生活支援に役立てられます。引き続きご協力をよろしくお願いいたします。

#### 日本赤十字社滋賀県支部 野洲市地区受付分

(令和7年1月31日現在)

受付中(受付期間)	累計額
令和6年沖縄県北部豪雨災害義援金 (2025年3月31日(月)まで)	0円
令和6年9月能登半島大雨災害義援金 (2025年12月26日(金)まで)	101,646円
令和6年7月25日からの大雨災害義援金 (2025年3月31日(月)まで)	2,746円
令和6年能登半島地震災害義援金 (2025年12月26日(金)まで)	1,290,891円

海外救援金の受付も行っています。  
詳細は野洲市社会福祉協議会ホームページをご覧ください。

### 皆様の温かい善意ありがとうございます

(令和6年12月11日～令和7年2月10日 受付分)

<b>《金員の部》</b>	
匿名	9,360円
河野英瑞	9,747円
井上香織	5,000円
<b>《物品の部》</b>	
北脇博子	衣類(パジャマ、下着その他) 介護シューズなど
リフォーム同好会	布ぞうり
匿名	米 63kg
近江富士二区趣味の会	毛糸のくつつ
中村茂喜	食料品(缶詰、レトルト他) 日用品
匿名	オムツ、下着など
こども農園	野菜(小かぶ)
井上香織	おりがみ
四ツ家八幡神社	鏡餅
株式会社 村田製作所 野洲事業所	食料品(缶詰、レトルト他)
Team 風の時代	血圧計、下着類、日用品
匿名	(敬称略)

温かい思いやりありがとうございました。  
有効に使わせていただきます。

### 介護者家族の会 懇談会のお知らせ

介護を必要としている人の家族や、介護に関心のある人たちが日頃の介護についているような問題を共に解決していくために集まっています。

介護の相談や情報交換等を行い「一人だけじゃない」「仲間がいる」と参加者相互の親睦を深め、心身をリフレッシュします。皆さんの参加お待ちしております。

どなたでもお気軽にご参加ください。

期 日	場 所	時 間
3月19日(水)	野洲市 健康福祉センター (辻町433-1)	13:30
4月16日(水)		15:00

問い合わせ 野洲市介護者家族の会 事務局 野洲市社会福祉協議会 TEL 077-589-4683 FAX 077-589-5783



## 比留田自治会 (中主学区)

世帯数：361 高齢化率 (65歳以上の人口が占める率)：36.32%

令和7年2月1日現在

「比留田ボランティアきずなの会」より  
「きらくサロン」の結城さんと湊さんにお話を伺いました。



**「きらくサロン」について教えてください。**



平成20年に比留田の地域福祉活動をすすめる「比留田ボランティアきずなの会」が設立されました。その活動の一環として、平成23年から「きらくサロン」がスタートしました。その他にはスクールガードやピンポン（卓球）などがあります。きらくサロンはきずなの会の中心的な活動となっています。

サロンは私たちがのようなボランティアメンバーが中心になり、月2回開催しています。以前から参加している方が声かけしてくださるなどして、この1年で参加者が増えたんですよ。自然とサロンを通してつながりの輪が広がっていることをうれしく思っています。



**サロン活動で大切にしていることは何ですか？**



サロンを誰でも楽しく簡単に参加できる心地よい居場所にしたいと思っています。そのために、内容の工夫もさることながら、参加者全員と話しをすることを心がけ、お変わりないかなど気にかけて、お互いを思いやることを大切にしています。もちろんサロン以外でも出会うと声をかけています。サロンで顔見知りが増え、人と人との関わりがどんどんつながってることがうれしいです。

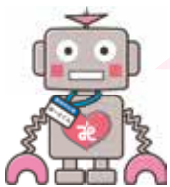


**長らく地域活動に関わっておられる秘訣は何ですか？**



自分たちの考えや思いにみなさんが喜んで積極的に参加され、穏やかな顔をして帰られる様子が励みになって、やりがいを感じます。だからうれしさがどんどん次につながり、気付いたら自然と続けてきたという感じですね。サロンが住民同士のつながれる大切な居場所ということを実感しています。

また、地域のために何かしたいという同じ思いをもったメンバー同士のつながりも大きな力になっています。気軽に相談したり、活動の役割分担をしたりと、無理なく継続できるようみんなで話し合って活動しています。



きらくサロンにお伺いしたときも、みなさん楽しそうで和気あいあいとした雰囲気、**「みなさん椅子が自然とくっつくんですよ！」**とのお言葉にもその様子が表れていました。次につないでいくのは難しいと感じることもあるそうですが、活動の楽しさを伝えていきたいという強い思いを感じました。

